

11年間の主要財務データ

3月31日終了会計年度	単位	日本基準						IFRS						
		2013年度	2014年度	2015年度	2016年度	2017年度	2018年度	2018年度	2019年度	2020年度	2021年度	2022年度	2023年度	
売上高/売上収益	億円	12,601	13,559	13,999	13,183	14,411	15,208	15,208	14,188	12,462	14,284	16,781	18,915	
事業利益	億円	-	-	-	-	-	-	717	375	159	423	626	728	
営業利益	億円	582	741	819	774	813	666	637	161	129	364	493	621	
経常利益	億円	618	793	812	780	825	696	-	-	-	-	-	-	
親会社株主に帰属する当期純利益/ 親会社の所有者に帰属する当期利益	億円	233	425	486	475	496	246	272	△37	8	206	342	402	
純資産/資本	億円	4,188	4,997	4,800	5,129	5,725	5,710	5,854	5,315	5,850	6,604	7,007	8,227	
総資産	億円	10,664	11,262	10,758	11,178	12,770	12,678	12,980	12,442	12,913	13,864	14,413	16,285	
NET 有利子負債	億円	1,808	1,586	1,251	1,144	1,395	1,380	1,410	1,932	1,675	1,375	1,313	749	
設備投資	億円	764	684	631	664	666	752	752	750	507	444	623	651	
減価償却費	億円	530	570	584	560	604	669	643	646	630	669	694	723	
研究開発費	億円	401	413	462	482	552	636	636	647	521	475	513	589	
キャッシュフロー	営業活動によるキャッシュフロー	億円	892	1,033	1,101	992	1,000	1,030	1,041	623	917	670	782	1,544
	投資活動によるキャッシュフロー	億円	△871	△620	△599	△680	△990	△753	△752	△917	△525	△252	△521	△713
	財務活動によるキャッシュフロー	億円	△354	△364	△493	△221	602	△265	△273	342	△579	△435	△287	△472
	現金および現金同等物	億円	619	654	616	702	1,326	1,324	1,324	1,348	1,186	1,242	1,238	1,670
財務指標	売上収益事業利益率	%	-	-	-	-	-	4.7	2.6	1.3	3.0	3.7	3.9	
	売上高営業利益率/売上収益営業利益率	%	4.6	5.5	5.9	5.9	5.6	4.4	4.2	1.1	1.0	2.5	2.9	3.3
	売上高経常利益率	%	4.9	5.9	5.8	5.9	5.7	4.6	-	-	-	-	-	-
	ROA	%	2.2	3.9	4.4	4.3	4.2	1.9	2.1	△0.3	0.1	1.5	2.4	2.6
	ROE	%	6.2	9.8	10.5	10.1	9.7	4.6	5.0	△0.7	0.2	3.3	5.3	5.5
	自己資本比率/親会社所有者帰属持分比率	%	37.1	42.0	42.3	43.6	41.7	42.3	42.4	40.1	42.7	45.0	46.3	48.4
	NET 負債資本倍率 (DE レシオ)	倍	0.46	0.34	0.27	0.23	0.26	0.26	0.26	0.39	0.30	0.22	0.20	0.09
	棚卸資産回転月数	か月	1.6	1.5	1.4	1.4	1.4	1.4	1.4	1.6	1.8	1.7	1.7	1.6
株式等情報	時価総額	億円	5,249	6,440	5,011	5,935	5,410	4,675	4,675	2,523	3,879	3,309	3,504	4,902
	発行済株式数	千株	342,186	343,286	343,286	343,286	343,286	343,286	343,286	343,286	343,286	343,286	343,286	343,286
	一株当たり配当金	円	18	34	42	42	43	44	44	38	16	18	30	36.0
	配当性向	%	26.3	27.4	29.6	30.3	29.7	61.2	55.4	-	685.2	29.8	30.0	30.7
	従業員数	人	43,456	43,912	43,938	44,528	49,589	49,693	49,693	49,933	48,332	47,167	46,053	45,717
(対日本円 為替レート)	USD	円	100.23	109.93	120.14	108.38	110.85	110.91	110.91	108.74	106.06	112.38	135.47	144.62
	EUR	円	134.37	138.77	132.58	118.79	129.70	128.41	128.41	120.82	123.70	130.56	140.97	156.80

非財務データ一覧

4年間の非財務データ

		単位	2020年度	2021年度	2022年度	2023年度		
モノづくりを通じた貢献	製品[連結]	製品によるCO ₂ 削減貢献量 ^{※1}	千t	812	130	225	575	
	研究開発[単独]	特許出願件数	件	483	332	325	328	
		新技術・新領域関係出願の割合	%	39.8	34.0	32.9	32.3	
	環境[連結]	地球温暖化防止	生産におけるCO ₂ 総排出量	千t	556	656	617	646
			再生可能エネルギー導入率	%	5.1	4.1	4.5	6.0
		資源の有効利用	内製生産高当たり廃棄物排出量原単位	t/億円	8.51	8.10	7.54	7.35
			内製生産高当たり水使用量原単位	km ³ /億円	1.10	0.97	0.87	0.78
	環境[単独]	地球温暖化防止	生産におけるCO ₂ 総排出量	千t	184	223	206	210
			物流におけるCO ₂ 総排出量	千t	8.6	9.5	8.9	9.3
			再生可能エネルギー導入率	%	6.7	6.8	6.8	8.0
資源の有効利用		内製生産高当たり廃棄物排出量原単位	t/億円	5.97	6.19	6.50	6.65	
		内製生産高当たり水使用量原単位	km ³ /億円	1.34	1.28	1.27	1.31	
PRTR法対象物質排出・移動量		t	33	32	31	74		
環境異常件数		件	0	2	0	1		
磐石な経営基盤の確立	安全衛生[単独]	休業度数率		0.20	0.11	0.11	0.12	
	従業員[単独]	選抜人材(次期部署長候補)プール数	人	112	131	96	88	
	従業員[単独]	従業員の自部門ビジョン理解度 ^{※2}	%	—	90.7	92.1	93.1	
		女性管理職の割合	%	1.20	1.68	2.02	2.30	
		女性主任の割合	%	5.61	5.90	6.01	6.46	
		女性従業員の割合	%	10.59	10.52	10.07	10.73	
		障がい者雇用率	%	2.23	2.29	2.32	2.32	
		育児休職取得率(女性)	%	100	100	100	100	
		育児休職取得率(男性)	%	13.0	17.3	32.1	57.2	
		従業員一人当たりの教育訓練時間	時間	3.39	7.02	7.7	7.8	
	ガバナンス[単独]	内部通報件数	件	47	70	74	96	
	社員に関する各種データ[単独]	従業員数(うち女性従業員数) ^{※3}	人	14,490 (1,471)	14,303 (1,504)	14,173 (1,427)	14,107 (1,514)	
		従業員数のうち、期間従業員・パート・再雇用・嘱託の合計		2,458	2,638	2,761	2,974	
入社3年以内の離職率[正社員、定期入社、自己都合退社]		%	3.51	4.08	2.34	4.48		
採用人数[定期採用](うち、女性採用人数)		合計	147 (12)	145 (10)	149 (7)	145 (9)		
	事務	20 (8)	20 (7)	21 (4)	24 (4)			
	技術	53 (3)	52 (2)	50 (0)	43 (2)			
	技能	73 (1)	73 (3)	78 (3)	78 (3)			

※1 2021年度より、基準年度をより効率的な2015年度に見直しいたしました。2025年環境行動計画に従い、2015年基準で165千t以上の削減を目標に活動を進めます。
 ※2 2020年度は理解度調査を非実施
 ※3 派遣社員、再雇用などを含む

サステナビリティに関する指標と目標

	指標	目標	注記
気候変動への対応	CO ₂ 排出量	2013年度比60%削減 (国内グループ会社17社、海外グループ会社31社を含む)	2030年度目標
循環型社会の構築	内製生産高当たり廃棄物原単位	2018年度比7%減	2025年度目標
	内製生産高当たり水使用量原単位	2018年度比7%減	2025年度目標
	環境負荷物質流出(法令違反)件数	0件(連結対象会社を含む)	(継続目標)
労働安全衛生	重大災害件数	0件(連結対象会社を含む)	(継続目標)
	休業災害度数率	0.05(当社単独)	度数率は災害発生の頻度を示し、ここでは100万延実労働時間当たりの労働災害による休業者数を指します。
健康	健康経営度調査結果	上位500位以内(当社単独)	「健康経営優良法人認定(ホワイト500)」認定の取得
人材育成	問題解決研修 受講率 (入社1~4年、主任)	100%	(継続目標)
エンゲージメント	eNPS	-55(当社単独)	2026年度目標(2023年度:-69)
ダイバーシティ	女性管理職比率	3.0%(当社単独)	2026年度目標
	男性の育児休職取得率	100%(当社単独)	2026年度目標
コンプライアンス	重大法令違反件数	0件	(継続目標)
サイバーセキュリティ	重大インシデント発生件数	0件	(継続目標)

健康経営推進のための評価指標(KPI)

社員の健康問題による労働損失を経営上の課題と捉え、“結果指標”と“行動指標”の2つの視点で総合的に評価しています。特に“行動指標”は社員一人ひとりの行動により改善できる指標とすることで、健康意識向上に寄与すると考えています。社員が健康にいきいきと働くことができるよう、目標達成に向けてPDCAサイクルを回しながら、社員の健康づくりに取り組んでいます。

分類	集計項目	2025年度目標	2023年度実績
結果指標	私傷病休業日数	29,000日	33,912日
	私傷病休業者数	480人	873人
	精神系新規休業日数	3,750日	5,900日
	精神系新規休業者数	63人	76人
行動指標	健康人間評価(★印はトヨタグループ共通項目)		
	★適正体重 ★睡眠で十分な休息がとれる ★毎日朝食を摂る ★タバコを吸わない ●趣味がある ★適正飲酒又は呑まない ★運動習慣あり ★間食・夜食を摂らない ★心が健康である ●1日2回以上の歯磨き	7項目以上の習慣取得者 70%以上	7項目以上の習慣取得者 60.1%

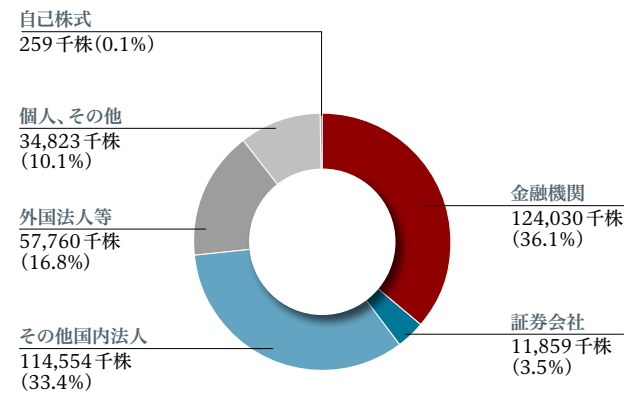
株式情報・会社概要

株式情報 (2024年3月31日時点)

株式情報

株式の総数	発行可能株式総数	1,200,000千株
	発行済株式の総数	343,286千株
株主数		29,113名

所有者別分布状況 (発行済株式の総数に対する割合)



大株主の状況状況 (上位10名)

株主名	持株数(千株)	持株比率(%)
トヨタ自動車株式会社	77,235	22.5
日本マスタートラスト信託銀行株式会社 (信託口)	47,791	13.9
株式会社日本カストディ銀行 (信託口)	29,560	8.6
株式会社デンソー	12,860	3.7
日本生命保険相互会社	11,125	3.2
株式会社豊田自動織機	7,813	2.3
三井住友信託銀行株式会社	7,635	2.2
株式会社三井住友銀行	6,366	1.9
豊田通商株式会社	5,969	1.7
ジェイテクト従業員持株会	5,832	1.7

(注) 持株比率につきましては、発行済株式の総数(343,286千株)から自己株式の数(259千株)を控除して算出しています。

株価情報



会社概要

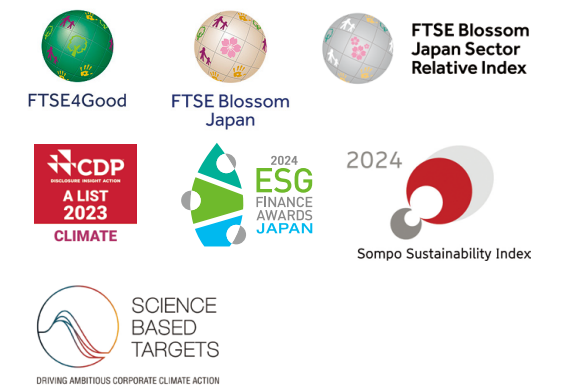
企業情報

社名	株式会社ジェイテクト JTEKT CORPORATION
本店・本社所在地	愛知県刈谷市朝日町一丁目1番地
電話番号	本社 0566-25-7211
代表者	取締役社長 近藤 禎人
資本金	45,591百万円 (2024年3月期)
従業員数	45,717人 [連結] (2024年3月期) 11,252人 [単独]
売上収益	1,891,504百万円 [連結] (2024年3月期)
事業利益	72,898百万円 [連結]
売上高	807,382百万円 [単独]
経常利益	73,236百万円
連結会社	120社 (国内28社、海外92社) (2024年3月期)

外部評価

2023年度は、「ジェイテクト環境チャレンジ2050」で掲げたCO₂排出量“極小化”の実現に向けて、環境負荷軽減、CO₂排出の削減を始めとした気候変動課題に先駆けて取り組んできたことが評価されました。

- ジェイテクトグループでのSBT (Science Based Targets) 認定を取得
- 「CDP2023」 「気候変動部門」で最高評価のAランク、「水セキュリティ部門」ではリーダーシップ水準のA-評価を獲得
- 「FTSE Blossom Japan Sector Relative Index」構成銘柄
- 「SOMPO サステナビリティ・インデックス」構成銘柄 (13年連続)



< 2023年度の主な認定・表彰 >

- 4th IEEE International Conference on Human-Machine Systems において、ジェイテクトが開発したPairdriver®に関する論文「The Haptic Link Enabling Driver-Automation Teaming」が、最高位となる「Best Paper Award (論文賞)」を受賞
- 研削盤の砥石軸用「低動力静圧軸受」公益社団法人発明協会主催の令和6年度全国発明表彰において発明賞を受賞
- ドライブシャフトの一部であるCVJ (Constant Velocity Joint) の温間サイジング工法開発による鍛造素形材生産ラインの省エネの取組みにおいて一般財団法人省エネルギーセンター主催2023年度省エネ大賞(省エネ事例部門)において省エネルギーセンター会長賞を受賞
- ロードバイク用高性能軸受「ONI BEARING®」が、日刊工業新聞社主催第20回2023年超モノづくり部品大賞において日本力(にっぽんばらんど)賞を受賞
- 香川県主催の令和5年度かがわ脱炭素促進事業者表彰事業で香川工場が「かがわ脱炭素取組大賞」を受賞

関連図 (2024年12月1日時点)

